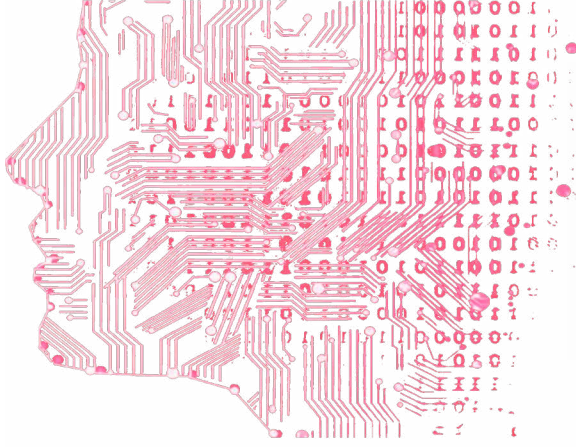


PSYCHÉ

Mise en scène de Yiorgos Karakantzas
Écriture de Sylvain Levey



m 6



PSYCHE

Création 2027
Tout public à partir de 9 ans
Durée : 1h

Le spectacle « **Psyché** », conçu pour un public à partir de 9 ans, propose une traversée poétique et introspective plutôt qu'un récit linéaire. À la croisée du texte de Sylvain Levey et de l'univers visuel et marionnettique d'Anima Théâtre, cette création explore les relations troubles et mouvantes entre humains, objets animés et machines intelligentes.

Entre présences organiques et artificielles, « **Psyché** » questionne notre rapport au vivant, à l'identité et à la conscience dans une époque où la technologie façonne autant nos imaginaires que nos existences. Le spectacle fait dialoguer corps, matières, figures marionnettiques et formes technologiques pour faire émerger un espace sensible, entre rêve et inquiétude. Par le croisement du théâtre, de la marionnette et des arts visuels, « **Psyché** » invite le public à porter un regard nouveau sur le monde contemporain et sur les formes de coexistence qui s'y inventent.

L'équipe

- | **Yiorgos Karakantzas** / concepteur et metteur en scène
- | **Sylvain Levey** / Auteur
- | **Nayara Martins** / Marionnettiste
- | **Naoyuki Tanaka «Nao»** / Performeur et créateur de robots
- | **Yragaël Gervais** / Vidéaste et manipulateur IA
- | **Ali Hout** / Musicien
- | **Anne Rossignol et Carla Vasquez**, in'8 cirde • maison de production / administration-production
- | **Nadine Lapuyade** / Les Gomères / Production et diffusion
- | **Gatien Rimbault** / Communication et logistique

Coproducteurs & Pré-achats

- | **Théâtre du Sémaphore** - coproduction et accueil en résidence
- | **Scène 55**, scène conventionnée «Art et Création» - coproduction et accueil en résidence
- | **Vélo Théâtre** à Apt (84) Scène conventionnée - en discussion
- | **Théâtre Massalia** à Marseille (13) Scène conventionnée - en discussion
- | **Espace Jéliote** à Oloron-Sainte-Marie (64) Centre national de la Marionnette - en discussion
- | **Théâtre National** de Nice, Centre Dramatique National - en discussion
- | **Le PÔLE Arts en Circulation** à Revest les Eaux (83) - accueil en résidence et pré-achat

Soutiens

- | **Domaine de l'Etang des Aulnes** - aide à la résidence sollicitée
- | **Université du Michigan Etats-Unis** - laboratoire de recherche
- | **La Chartreuse** à Villeneuve les Avignon (84) Centre national des écritures du spectacle - résidence
- | **Compagnie L'entreprise** - Friche la Belle de Mai, Marseille (13) - mise à disposition salle de répétition

LE TEXTE

Une jeune fille multiple, elle s'appelle Agath, elle est aussi papillon dans un monde virtuel. Zéphyr est une I.A. bienveillante qui poste du contenu, il y a aussi des I.A. toxiques, comme Psyché-délices par exemple.

Peut-on donner vie, corps, émotion et pensée à une I.A. ?
Il arrive que des I.A. prennent le pouvoir sur d'autres I.A.
Il se peut que Zéphyr veuille prendre son indépendance.

« Les quelques mots ci-dessus sont le préambule, une esquisse, un squelette de mon texte à venir. J'ai envie d'écrire un texte fragmentaire au service d'un même thème et d'une même histoire racontée sous différents angles et points de vue. Un récit écrit sous forme de 25 textes courts parfois très concrets, parfois sous formes de dialogues, parfois drôles, parfois poétiques, parfois scientifiques.

J'ai envie de fournir à l'équipe plateau un matériau friable, ouvert, modulable qui ouvrira un dialogue avec le monde numérique et où chaque spectateurice pourra projeter ses inquiétudes, ses peurs ou au contraire ses envies. Le mythe de *Psyché*, le mythe de Pygmalion et Galatée, le personnage de Frankenstein sont les premières pistes qui vont amorcer le travail.

Cette note d'intention a été écrite sans l'aide ni de Claude ni de chat GPT. »

-Sylvain Levey à propos de *Psyché* (titre provisoire)
le 15 avril 2025 à la Scène 55 de Mougins
après deux jours de travail
avec Yorgos Karakantzas



NOTE D'INTENTION

« Depuis l'aube de l'humanité, l'objet symbolique occupe une place centrale. Il a pris de multiples formes et se trouve toujours au cœur des cérémonies. L'objet était considéré comme un lien entre l'homme et le divin, les divinités étant si proches de tout ce qui nous entoure. L'objet a évolué, et dans des imaginaires déjà antiques, on se projette dans des objets animés, de Platon à Homère. La place de l'objet animé évolue dans l'imaginaire et dans la société grâce à l'évolution technologique.

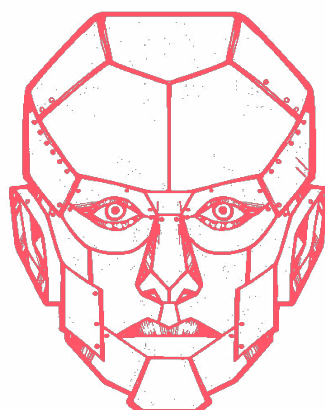
La révolution industrielle a marqué un tournant, témoignant d'un bouleversement entre la nature et l'homme, modifiant profondément nos attentes vis-à-vis de l'objet animé. Les progrès rapides du XXe et XXIe siècles, tels que les voitures autonomes ou les systèmes intelligents, ont profondément modifié notre quotidien. La montée en puissance de l'intelligence artificielle (IA) entraîne une évolution numérique qui influence notre perception de la créativité, de la vie, et soulève des questions sur la frontière entre le vivant et l'artificiel.

Je m'intéresse aux implications philosophiques, politiques et poétiques de la vie artificielle, en lien avec la marionnette et l'objet animé. Ces thèmes trouvent leurs racines dans des mythes anciens comme Talos ou Pygmalion, ainsi que dans des récits tels que celui du Golem ou dans des œuvres littéraires comme Frankenstein, ou encore dans les représentations des robots de Karel Čapek ou Metropolis de Fritz Lang. Ces histoires remettent en question notre rapport au « vivant » en donnant vie à des corps inanimés, et questionnent notre relation à leur entourage.

Dans un monde où nous sommes liés à des objets « intelligents », l'industrie et le monde du travail cherchent à remplacer l'humain par des androïdes ou des machines de guerre robotisées ; nous vivons un nouveau bouleversement face à ces objets.

À travers l'art, la philosophie et la poésie, qui se développent face à cette tendance de donner vie à l'inanimé, quelles réponses et quels rapports pouvons-nous envisager pour notre rapport actuel à la technologie ? »

-Yiorgos Karakantzas



L'ART DE LA MARIONNETTE COMME OUTIL DE RÉFLEXION

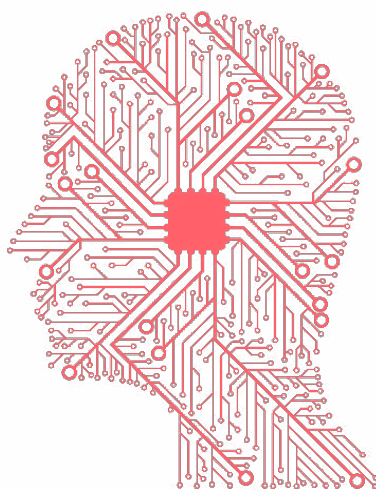
« La marionnette n'est pas seulement une forme et un langage théâtral, ni un objet d'art, mais aussi un objet qui, dans presque toutes les cultures, a condensé les interrogations sur l'origine de la vie, la mort, et sur les rapports entre visible et invisible, entre l'esprit et la matière.

De nombreux mythes se rattachent à la marionnette, de Pygmalion à la caverne platonicienne ; la diversité des pratiques religieuses ou théâtrales où la marionnette intervient—des crèches de Noël aux carnivals—dans des lieux extrêmement dissemblables, tant en Orient qu'en Occident, montre comment celle-ci a pu être le support, à la fois concret et métaphorique, de croyances religieuses, de théories philosophiques, d'idées esthétiques spécifiques, en renouvelant et en actualisant le mythe, de telle sorte que l'idée qu'il porte s'est intégrée aux contenus les plus divers, dans l'espace comme dans le temps.

Une idée maîtresse semble être le fil conducteur qui traverse le mythe de la marionnette : que la vie inclut l'inanimé (et vice versa). Dans les cultures traditionnelles, les similitudes entre l'humain, l'artificiel, entre l'homme et la marionnette, reflètent une magie des frontières entre réalité matérielle et rite spirituel ou de l'imaginaire. Quant à la société contemporaine, elle spéculant sur ses avenir possibles, parfois des plus inquiétants, projette la marionnette au cœur des enjeux technologiques et cybernétiques, comme dans les romans de Philip K. Dick qui offrent une image très percutante. »

Brunella Eruli,
« Penser l'Humain »,
Puck n°14, Editions L'Entretemps

En tant qu'outil de réflexion poétique, l'art de la marionnette nous permet de revisiter l'évolution de la relation entre l'humain et l'inanimé, et d'interroger les transformations de ce rapport. Il propose des réponses imaginées et expérimentées face à l'ère contemporaine, et à la place croissante qu'occupe la vie artificielle dans notre quotidien.



SE METTRE EN JEU

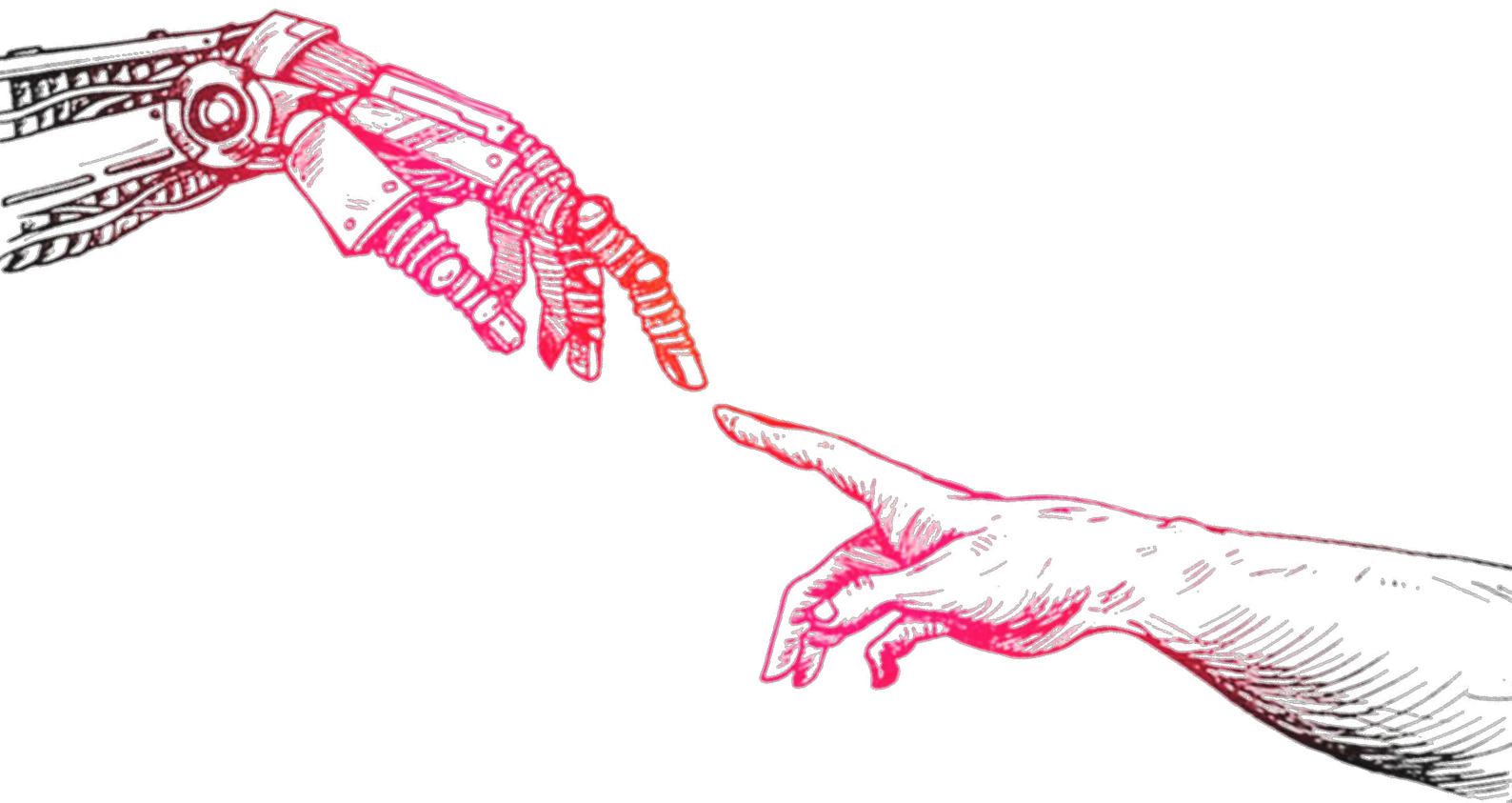
AVEC DES ROBOTS, DES MARIONNETTES, ET DES INTELLIGENCES ARTIFICIELLES

L'art de la marionnette constitue un pont entre la vie et la mort, entre le vivant et l'inanimé. C'est précisément cette qualité qui, au fil de son histoire, en a fait un objet rituel, mais aussi une source de fascination persistante sur la scène contemporaine — comme en témoignent les œuvres de Tadeusz Kantor, Edward Gordon Craig ou Romeo Castellucci.

Chargée de sens et de symboles, la marionnette, face à une machine « intelligente », interroge profondément la notion même de « vivant ». Sur scène, je souhaite provoquer cette confrontation, à l'image de Frankenstein, confronté aux questionnements existentiels de sa propre création.

À travers une recherche scénique, il s'agira de créer les conditions de ce dialogue, de faire émerger un questionnement, ou du moins de tendre un miroir entre ces deux formes de « vie ».

La mise en scène intégrera des éléments robotiques manipulant des marionnettes, ainsi que des sessions d'interaction entre intelligence artificielle et marionnettes, en plus d'autres dispositifs évolutifs et automatisés.



COLLABORATIONS

RÉFLECHIR À PLUSIEURS

Depuis plusieurs années, je souhaite ouvrir le champ de la période de création à de multiples rencontres afin d'alimenter la réflexion, l'esthétique et l'écriture autour du projet. Cela permet de créer une circulation d'idées et de pratiques pour ancrer le propos du projet dans ses multiples réalités, qui sont appelées à se confronter.

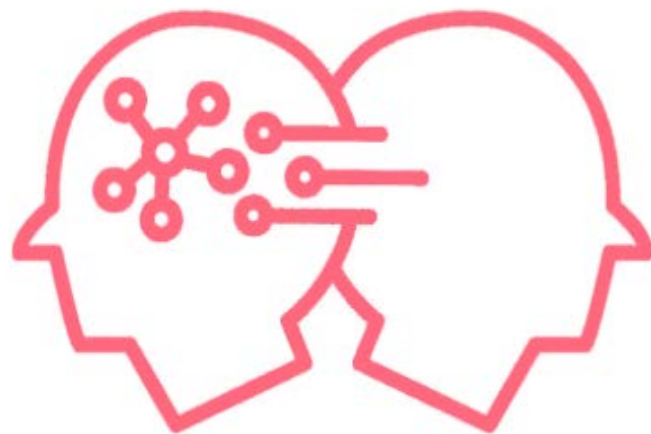
Je fais appel à une équipe afin de repositionner les problématiques soulevées par cette réflexion autour de l'objet animé.

- | Sylvain Levey / Auteur
- | Naoyuki Tanaka «Nao» / Performeur, créateur de robots
- | Yragaël Gervais / Videaste et manipulateur AI

LES LABOS DE RECHERCHE

En février 2025, Yiorgos Karakantzas et Alma Roccella ont mené plusieurs ateliers autour des arts de la marionnette, en explorant les notions d'hybridation et de la rencontre entre marionnette et nouvelles technologies.

Ces ateliers ont été réalisés en collaboration avec différentes facultés de l'Université du Michigan — notamment l'École d'architecture, les études sociales, les arts dramatiques et les beaux-arts.



CALENDRIER

- | Janvier 2025 – Résidence de recherche « Robotique et Marionnette » avec l'artiste «Nao», à la Compagnie l'Entreprise (Friche la Belle de Mai, Marseille)
- | Février 2025 – Laboratoires de recherche « Corps hybride » avec les étudiants de l'Université du Michigan
- | Septembre 2025 – Résidence de recherche et de construction au Théâtre Sémaphore
- | Avril 2026 – Résidence d'expérimentation au Plateau à la Scène 55
- | Septembre 2026 – Résidence d'écriture à la Chartreuse
- | Novembre 2026 – Résidence d'expérimentation au Plateau à l'Étang des Aulnes
- | Décembre 2026 - Résidence de Construction au Hang'art (candidature déposé)
- | Avril - Rencontre Pro à la Scène 55 «Marionnette & IA» avec la compagnie Yokai
- | Avril 2027 – Résidence au PÔLE - Arts en Circulation (Revest-les-eaux, 83)
- | Juin 2027– Résidence au Plateau - en discussion

« PSYCHÉ » UNE CRÉATION D'ANIMA THÉÂTRE

Implantée à Marseille, la compagnie trace son chemin à travers les arts de la marionnette. Au-delà de la **création de spectacles**, Anima Théâtre tend à mieux faire connaître l'art de la marionnette par des **actions de sensibilisation** : ateliers, stages, événements et rencontres...

Depuis 2013, Anima Théâtre s'est également tournée vers la programmation et organise le **Marché noir des Petites Utopies**, biennale consacrée à la petite forme de marionnette et au théâtre d'objet. Pour les prochaines années, Anima Théâtre souhaite poursuivre le développement de son activité autour de ses 4 axes principaux :

- | Les créations et la diffusion de celles-ci sur le plan régional, national et international, s'appuyant sur un réseau fidèle mais aussi sur de nouveaux partenaires.
- | L'ouverture vers l'international : Anima Théâtre a notamment l'ambition de s'ouvrir à l'étranger, par le biais du développement des formes visuelles dans les réseaux internationaux, mais aussi par d'autres actions concrètes telles que l'inscription à Erasmus pour des jeunes entrepreneurs, afin d'accompagner des jeunes artistes étrangers à la professionnalisation au sein de la compagnie.
- | La sensibilisation du public à travers une pédagogie exigeante, spécifique à la marionnette, à destination des publics scolaires, du public en milieu empêché, des adultes amateurs, etc.

L'ÉQUIPE

L'équipe artistique

I Yiorgos Karakantzas

Metteur en scène formé à l'Académie de Théâtre de Prague en République Tchèque, puis à l'École Nationale Supérieure des Arts de la Marionnette de Charleville-Mézières, Yiorgos Karakantzas fonde avec Claire Latarget la Compagnie Anima Théâtre en 2004. Installé à la Friche Belle de Mai à Marseille, il développe un théâtre visuel et symbolique mêlant marionnette, narration et arts plastiques. Depuis 2002, il a créé une dizaine de spectacles parmi lesquels *Le Cabaret des âmes perdues* (2002), *Yéti, Yéti pas ?* (2006), *Mr H ?* (2008), *Zombie* (2009), *Le Rêve de la Joconde* (2011), *Gojira* (2015), *Mécanique* (2017), *Rebetiko* (2020), *Engrenage* (2021), *Laterna* (2022), et *Mythos* (2024).

I Sylvain Levey

Sylvain Levey a commencé comme acteur. Puis il est devenu auteur. Depuis 2004 il a écrit près de trente textes de théâtre très remarquables, aussi bien pour les enfants ou les adolescents qu'à destination d'un public adulte. La plupart de ses textes ont été publiés aux éditions Théâtrales. De nombreux lieux prestigieux en France comme à l'international ont accueilli des productions de ses textes. Il travaille souvent en résidence et répond à des commandes d'écriture, à l'occasion desquelles il aime s'impliquer auprès des structures et de leur public. Ses textes ont reçu de multiples prix et distinctions, dans le milieu du spectacle vivant et dans celui de l'éducation nationale. En 2017, il écrit *Gros*, un texte sur la naissance de sa vocation d'écrivain, qu'il joue seul en scène à partir de 2020 dans une mise en scène de Matthieu Roy. Son théâtre de l'engagement et de l'envol convoque la sensibilité et l'intelligence du lecteur.

I Nayara Martins

Comédienne, Éducatrice D'Art, Chercheuse Multilingage, et une éternelle apprenante. Je suis membre des groupes : TRÓPICO NOVO (Groupe de recherche sur les POÉTIQUES et TECHNIQUES du corps dans la scène) ; et Cia LÚDICOS de Teatro Popular (compagnie de recherche théâtrale pour l'enfance). À travers l'art et le dialogue entre les langages du cirque, de la danse et du théâtre, je crée des réseaux d'affections et de croisements avec la poésie du corps, toujours à la recherche de moyens de subversion par des chemins d'utopie.

I Ali Hout

Ali Hout (né en 1985 à Beyrouth) est percussionniste professionnel depuis 2008. Membre de nombreux ensembles musicaux spécialisés dans les répertoires arabe, levantin, ainsi que dans la musique classique contemporaine du Proche-Orient — tels que Ahl Al-Hawa, Asil Ensemble et Sharqi Ensemble — il a également collaboré avec plusieurs formations de musique contemporaine occidentale. Il est titulaire d'une licence en art dramatique et mise en scène de l'Université libanaise. En 2014, il fonde le duo libanais d'électro-acoustique et de noise « Two or The Dragon », qui explore les paysages sonores urbains de Beyrouth à travers des performances live, ainsi que la composition de musiques pour la danse contemporaine, le théâtre et le cinéma.

I Naoyuki Tanaka «Nao»

Artiste japonais résidant en France, Nao conçoit des performances mêlant son, image et programmation dans un univers noise et interactif. Son travail puise dans les zones inconscientes de l'émotion pour interroger, avec un regard cynique, les contradictions du quotidien et de la société. Il développe également des robots performatifs, à la frontière de l'art et de la technologie.

I Yragaël Gervais

Vidéaste et plasticien, Yragaël Gervais conçoit des installations visuelles et interactives au sein du collectif La Station Magnétique. Il crée des dispositifs sensibles et mécaniques en collaboration avec la plasticienne Sarah Grandjean et participe à des projets pour le spectacle vivant. Il s'intéresse particulièrement aux formes holographiques et à l'animation d'images en lien avec l'intelligence artificielle.

L'équipe administrative

I IN'8 CIRCLE / Anne Rossignol, Carla Vasquez

In'8 circle est une maison de production basée en France. Depuis 2022, elle collabore avec Anima Théâtre pour soutenir son développement structurel et la mise en réseau de ses projets. Forte d'une équipe qualifiée, in'8 circle intervient sur l'ensemble du territoire national et à l'international, apportant une expertise issue de parcours variés et d'une pratique fondée sur la formation continue et l'accompagnement personnalisé.

I LES GOMÈRES / Nadine Lapuyade

Depuis 2010, Nadine Lapuyade développe la production et la diffusion d'Anima Théâtre. Cette collaboration pérenne sur un poste clé accompagne la structuration et la visibilité de la compagnie. À travers Les Gomères, identifiée dans les réseaux marionnette et jeune public en France et à l'international, elle œuvre à la recherche de partenaires, à la diffusion des spectacles et au développement des actions culturelles.

I Gatien Rimbault

Gatien Rimbault est responsable de la communication des créations, des tournées et du Festival *Le Marché des Petites Utopies*. Il prend également en charge la logistique de production et de tournée, contribuant ainsi à la gestion et à l'organisation des projets d'Anima Théâtre.

Contacts

Friche la Belle de Mai
41 rue Jobin, 13003 Marseille
www.animatheatre.com

Direction Artistique

Yiorgos Karakantzas
animatheatre@gmail.com
+ 33 6 66 07 11 41

Administration-Production

in'8 circle · maison de production
Anne Rossignol, Carla Vasquez
carla@in8circle.fr
+33 4 84 25 57 66

Production-Diffusion

Nadine Lapuyade - Les Gomères
lesgomeres@gmail.com
+ 33 6 75 47 49 26

Communication & logistique

Gatien Raimbault
com.animatheatre@gmail.com

Bureau de l'association Anima Théâtre

Abraham Poincheval, Président
Janie Cianferani, Trésorière
Jérémy Gautier, Secrétaire

Nos partenaires

Anima théâtre est conventionnée par le **ministère de la Culture - Drac Paca**, aidée au fonctionnement par la **Région Sud** et la **Ville de Marseille**, régulièrement aidée pour ses créations et le festival **Marché noir des petites utopies**, le **Département des Bouches-du-Rhône**, l'**Institut Français**, la **Spedidam**, l'**Adami**.

Anima Théâtre partage les bureaux du **Théâtre de Cuisine** à la Friche la Belle de mai à Marseille.

